

Муниципальное казенное дошкольное образовательное учреждение «Детский сад «Солнышко» с. Никольское» муниципального образования «Енотаевский муниципальный округ Астраханской области»

(полное наименование образовательной организации)

МКДОУ «Детский сад «Солнышко» с. Никольское» МО «Енотаевский муниципальный округ»

(краткое наименование)

СОГЛАСОВАНО
на педагогическом совете
протокол № 5 от 15.04.2026г

УТВЕРЖДАЮ
Заведующий



Отчет о результатах самообследования

Муниципального казенного дошкольного образовательного учреждения «Детский сад «Солнышко» с. Никольское» муниципального образования «Енотаевский муниципальный округ Астраханской области»

за 2025 год

Аналитическая часть

I. Общие сведения об образовательной организации

Наименование образовательной организации	Муниципальное казенное дошкольное образовательное учреждение «Детский сад «Солнышко» с. Никольское» муниципального образования «Енотаевский муниципальный округ Астраханской области»
Руководитель	Заведующий Храмова Ольга Викторовна
Адрес организации	416222, Астраханская область, Енотаевский округ, с. Никольское, влд. Московская, 35
Телефон, факс	8 (85143) 94-3-91
Адрес электронной почты	olja4091983@mail.ru
Учредитель	Администрация муниципального образования «Енотаевский муниципальный округ Астраханской области»
Дата создания	1976 год
Лицензия	серия 30Л01 №0001035 регистрационный № 2019-Б/С от 31 марта 2020г. Срок действия - бессрочно.

Муниципальное казенное дошкольное образовательное учреждение «Детский сад «Солнышко» с. Никольское» муниципального образования «Енотаевский муниципальный округ Астраханской области» (далее – ДООУ) расположено в центре села вблизи социально значимых объектов. Здание ДООУ двухэтажное, типовое, кирпичное, постройки сданы в эксплуатацию в 1976

году. Отопление центральное, водоснабжение от местного водопровода, канализация под выгреб, крыша шиферная, перекрытия бетонные, полы деревянные, покрытие линолеумом.

Детский сад рассчитан на 3 группы, на 60 мест. Общая площадь здания 562,8 кв. м, из них площадь помещений, используемых непосредственно для нужд образовательного процесса, 562,8 кв. м.

Цель деятельности ДООУ – осуществление образовательной деятельности по реализации образовательных программ дошкольного образования и развитие детей в возрасте от 1,5 до 7 лет. Предметом деятельности ДООУ является формирование общей культуры, развитие физических, интеллектуальных, нравственных, эстетических и личностных качеств, формирование предпосылок учебной деятельности, сохранение и укрепление здоровья воспитанников. Основными участниками воспитательно-образовательного процесса являются дети, родители, педагоги.

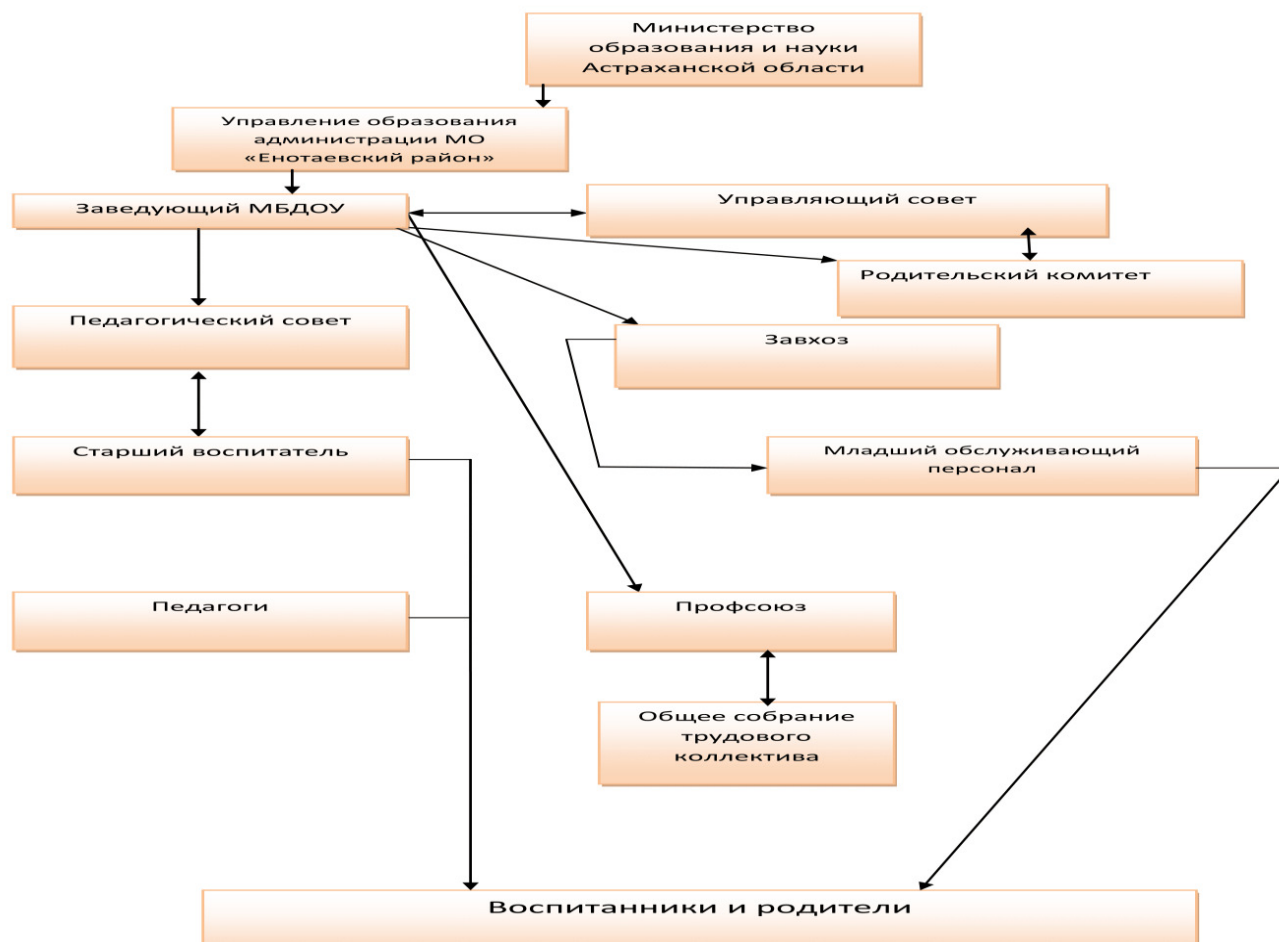
Режим работы ДООУ: с 7.30 до 17.00ч. Нерабочие дни – суббота и воскресенье, а также праздничные дни, установленные законодательством РФ.

Длительность пребывания детей в группах – 9,5 часов. Режим работы групп – с 7:30 до 17:00.

II. Система управления организацией

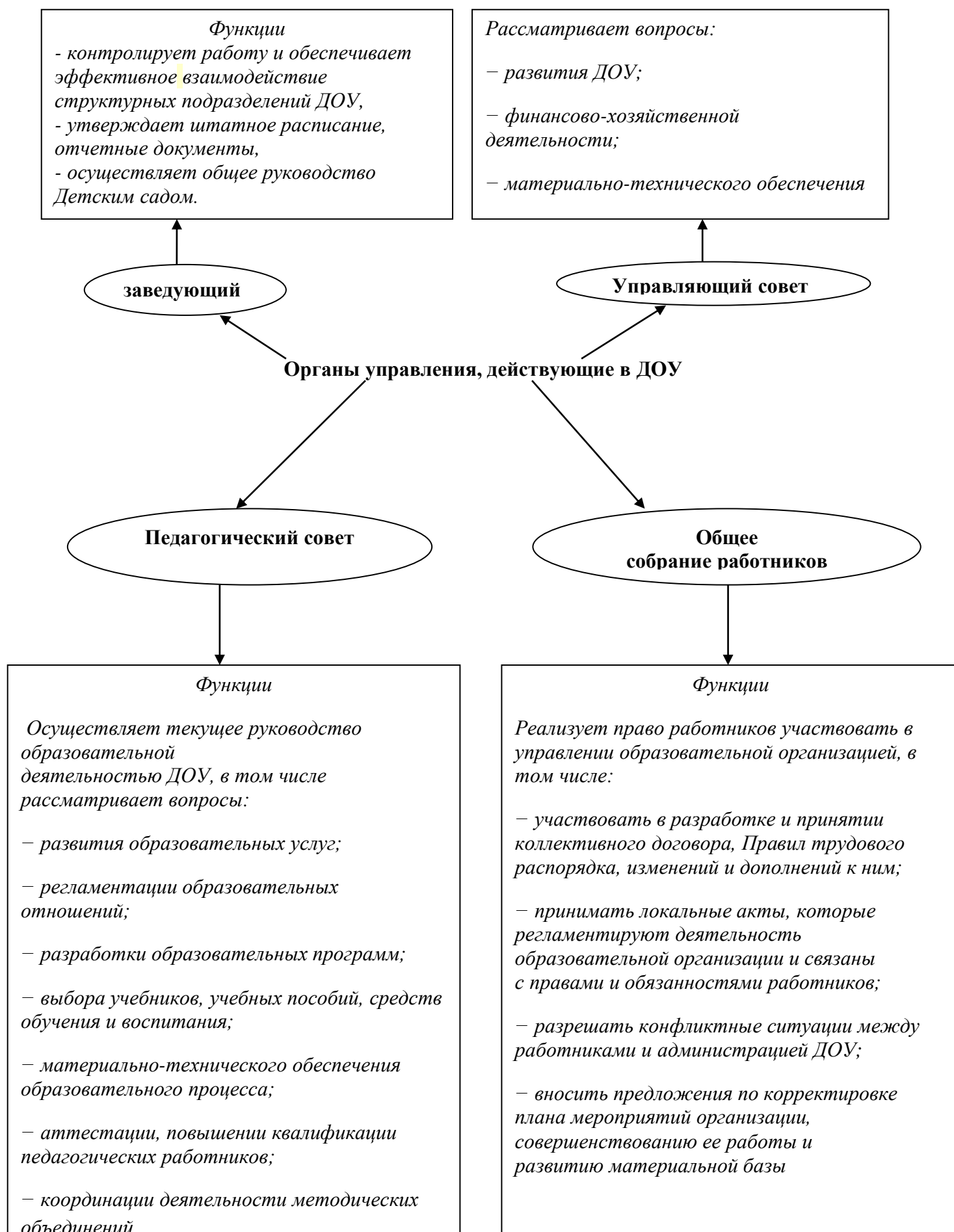
Управление ДООУ осуществляется в соответствии с действующим законодательством и уставом ДООУ. Управление ДООУ строится на принципах единоначалия и коллегиальности.

Функциональная структура управления ДООУ:



Коллегиальными органами управления являются: управляющий совет, педагогический совет, общее собрание работников. Единоличным исполнительным органом является руководитель – заведующий. Система управления в ДООУ обеспечивает оптимальное сочетание традиционных и современных инновационных тенденций, что позволяет эффективно организовать

образовательное пространство ДОУ. Основные вопросы по управлению учреждением решаются на оперативных совещаниях административного аппарата, текущие на пятиминутках – ежедневно. В ДОУ используются эффективные формы контроля, различные виды мониторинга (управленческий, методический, педагогический), которые проводятся ежемесячно. В саду соблюдаются правила по охране труда и обеспечения безопасности жизнедеятельности воспитанников и сотрудников.



III. Оценка образовательной деятельности

Образовательная деятельность в ДООУ организована в соответствии с Федеральным законом от 29.12.2012 № 273-ФЗ «Об образовании в Российской Федерации», СанПиН 2.4.3648-20 "Санитарно-эпидемиологические требования к организациям воспитания и обучения, отдыха и оздоровления детей и молодежи". Образовательная деятельность ведется на основании утвержденной основной образовательной программы дошкольного образования, которая разработана педагогическим коллективом на основе ФООП ДООУ и принята на педагогическом совете (протокол №7 от 26.04.2023г), с учетом ФГОС ДООУ утвержденный Приказом Министерства образования и науки РФ от 17 октября 2013г № 1155, санитарно-эпидемиологическими правилами и нормативами, с учетом недельной нагрузки и включением в нее Программы воспитания..

ДООУ 3-х групповой детский сад. Все группы разновозрастные.

- 1) Старшая группа от 5 до 7 лет. Плановая наполняемость – 24 воспитанников. Фактическая – 20 воспитанника..
- 2) 2-ая младшая – средняя группа от 3 до 5 лет. Плановая наполняемость – 22 воспитанников. Фактическая – 22 воспитанника
- 3) Группа раннего возраста от 1,5 до 3 лет. Плановая наполняемость – 15 воспитанников. Фактическая – 13 воспитанника

В 2025 году из стен ДООУ было выпущено 11 воспитанников из них 3 мальчика и 8 девочек.

Воспитательно- образовательный процесс включал в себя четыре направления:

- познавательное развитие;
- речевое развитие;
- социально-коммуникативное развитие;
- физическое развитие;
- художественно-эстетическое развитие.

В течение учебного года деятельность ДООУ была направлена на обеспечение непрерывного, всестороннего и своевременного развития ребёнка.

Детский сад — это место, где ребенок получает опыт эмоционального взаимодействия с взрослыми и сверстниками в наиболее значимых для его развития сферах жизни. Поэтому реализация образовательных программ требует целесообразной организации развивающей среды. Она создается с учетом возрастных возможностей детей и конструируется таким образом, чтобы ребенок в течение всего времени пребывания в детском саду мог найти себе увлекательное занятие. Это теплый дом, где царит семейная обстановка, где играют в игрушки, слушают сказки, участвуют в играх, труде, общении. Все воспитатели детского сада стараются создать педагогическую среду в группах так, чтобы дети в течение дня могли найти для себя увлекательное занятие.

Работа велась в соответствии с программным обеспечением при тесном взаимодействии всех педагогов ДООУ. Работа осуществлялась с учетом годового плана. В соответствии с этим проводились спортивные и музыкальные развлечения, праздники. Организованные формы обучения проводились на основе расписания непосредственной образовательной деятельности, с учетом возрастных особенностей детей и в соответствии с требованиями нормативных документов.

В течение года продолжалась работа по укреплению здоровья детей. Большое внимание уделялось организации режимных процессов в течение дня в разных возрастных группах, для

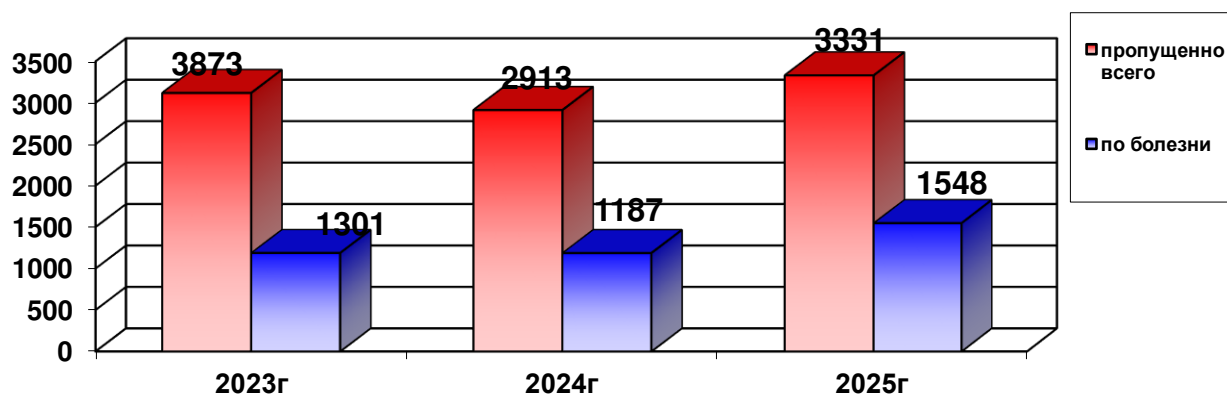
этого со стороны администрации проводился систематический и персональный контроль в целях своевременного устранения и оказания оперативной помощи воспитателям испытывающим затруднение в решении различных проблем.

В результате проводимой работы дети всех возрастных групп хорошо усвоили навыки самообслуживания и взаимопомощи, культуры поведения, личной гигиены.

В течение учебного года воспитатели реализовали комплекс средств организации двигательной активности детей: физкультурные НОД, утренняя гимнастика, пальчиковая гимнастики, физкультурные досуги и праздники.

Профилактическая работа в детском саду проводилась с применением комплекса закаляющих мероприятий: облегченная одежда для детей (при соответствующей температуре), мытье рук, двигательная активность на прогулке, длительное пребывание детей на воздухе, дыхательная гимнастика, закаляющие мероприятия, проветривание помещений.

Посещаемость учреждения и заболеваемость			
	2023г	2024г	2025г
Число дней, проведенных детьми в группах	10657	10672	10937
Число дней, пропущенных детьми - всего	3119	2913	3331
в т.ч: по болезни детей	1188	1187	1548
по другим причинам	1931	1726	1783



Заболеваемость связана в основном с погодными условиями, всплесками заболеваемости в 2025 году –это ОРВИ, ветряная оспа, пневмония, а также снижением привитости детей.

Негативное влияние на состояние здоровья детей оказывает также отсутствие ставок медицинских работников в штате дошкольной организации. В настоящее время медицинское сопровождение детей в ДООУ осуществляется медицинским персоналом детской поликлиники. Учитывая данные анализа состояния здоровья, в особом внимании нуждаются вопросы организации физкультурно-оздоровительной и профилактической работы с детьми, а также применения в образовательном процессе здоровьесберегающих технологий.

Уровень развития детей анализируется по итогам педагогической диагностики. Формы проведения диагностики:

- диагностические занятия (по каждому разделу программы);
- диагностические срезы;
- наблюдения, итоговые занятия.

Разработаны диагностические карты освоения основной образовательной программы дошкольного образования ДОУ в каждой возрастной группе. Карты включают анализ уровня развития целевых ориентиров детского развития и качества освоения образовательных областей. Так, результаты качества освоения ООП ДОУ на конец учебного года 2025 года выглядят следующим образом:

Мониторинг образовательного процесса, баллы (оценка) /процент (уровень развития)											
Группы	Познание	Социализация	Труд	Художественное творчество	Музыка	Физическая культура	Здоровье	Безопасность	Коммуникация	Чтение художественной литературы	Итоговый результат
1 младшая группа	77%	79%	79%	78%	77%	79%	76%	79%	77%	77%	78%
Средняя группа	82%	83%	91%	91%	90%	85%	96%	87%	91%	94%	89%
Старшая группа	89%	85%	87%	88%	89%	80%	85%	88%	87%	89%	87%

В июне 2025 года педагоги ДОУ проводили обследование воспитанников старшей группы на предмет оценки сформированности предпосылок к учебной деятельности в количестве 11 человек. Задания позволили оценить уровень сформированности предпосылок к учебной деятельности: возможность работать в соответствии с фронтальной инструкцией (удержание алгоритма деятельности), умение самостоятельно действовать по образцу и осуществлять контроль, обладать определенным уровнем работоспособности, а также вовремя остановиться в выполнении того или иного задания и переключиться на выполнение следующего, возможностей распределения и переключения внимания, работоспособности, темпа, целенаправленности деятельности и самоконтроля.

Готовность детей к обучению в школе

С детьми старшей группы регулярно проводилась образовательная деятельность; закрепление нового материала во время прогулок, режимных моментов, совместной и самостоятельной деятельности. Индивидуальная работа, соблюдение режима дня помогли максимально приблизить развитие детей к итоговому результату освоения детьми основной общеобразовательной программы дошкольного образования.

Выпускники старшей группы – 11 человек показали наличие умения принять учебную задачу и стремление выполнять её, имеют высокий уровень сформированности внутренней позиции школьника, результаты обследования психологической готовности к школьному обучению выпускников старшей группы 11 человек, с учетом особенности психологического развития.

Было обследовано 11 воспитанника. В ходе обследования получены следующие результаты детей:

- с высоким уровнем готовности (по всем параметрам) $\approx 73\%$,
- со средним уровнем $\approx 27\%$.

Сводная таблица по всем методикам и параметрам (начало и конец уч. года)

Уровни	Начало учебного года	Конец учебного года
Высокий	4 чел. – 36%	8 чел. – 73%
Средний	6 чел – 55%	3 чел – 27%
Низкий	1 чел.- 9%	0

Октябрь 2024 г.

Май 2025 г.



Вывод: в учреждении ведется систематическая и планомерная работа по подготовке детей старшего дошкольного возраста к обучению в школе. Динамика достижений очевидна. Административный контроль способствует своевременному выявлению проблем и их успешному решению. Действенность контроля подтверждена результатами работы по повышению качества обучения старших дошкольников: результаты проведенного обследования психологической готовности к школьному обучению детей старшей группы показали достаточное развитие всех компонентов готовности к школьному обучению (информационного, психофизиологического, личностно-мотивационного).

Наряду с положительной динамикой развития имеются и недостатки в работе:

- недостаточно воспитатели используют разнообразие форм организации двигательной активности, спортивные игры и упражнения;
- не все педагоги владеют здоровьесберегающими технологиями;
- не всегда педагоги контролируют правильность осанки детей на НОД;
- некоторые воспитатели слабо владеют методикой по развитию речи;
- педагогическая диагностика проводилась, но не все воспитатели планируют работу для повышения уровня развития детей с низким и средним уровнем развития;
- недостаточно осуществлялась работа по преемственности со школой.

Мониторинг физического развития детей

Всего обследовано детей: 24 ребенка за 2024 г, 22 ребенка за 2025 г.

Группа	Всего детей, чел.		Высокий уровень		Средний уровень		Низкий уровень	
	2023-2024 уч.год	2024-2025 уч.год	2023-2024 уч.год	2024-2025 уч.год	2023-2024 уч.год	2024-2025 уч.год	2023-2024 уч.год	2024-2025 уч.год
Старшая	24	22	20	18	4	4	-	-
% от общего числа детей	41%	34%	83%	82%	17%	18%	-	-

Вывод: Физкультурно-оздоровительное направление деятельности осуществляется в соответствии с разработанной программой ООП дошкольного образования МКДОУ «Детский сад

«Солнышко» с. Никольское МО «Енотаевский муниципальный округ». В 2025 году наблюдается тенденция к снижению роста заболеваемости воспитанников ДООУ. Как видно из таблицы уровень физического развития детей в раннем возрасте повышается. Необходимо продолжать оздоравливать детей, проводить систематическую работу в данном направлении. Рекомендации по результатам тематического и оперативных контролей: уделить внимание успешной адаптации детей раннего возраста; уделить внимание качеству работы по оздоровлению детей, применяя дифференцированный и индивидуальный подход.

В течение учебного года за педагогической деятельностью осуществлялся контроль разных видов (предупредительный, обзорный, оперативный, тематический, фронтальный) со стороны заведующего. Были осуществлены:

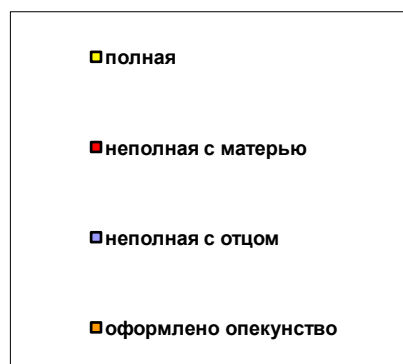
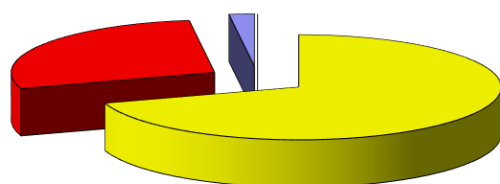
- обзорный контроль «Готовность групп ДООУ к новому учебному году»;
- тематический, в соответствии с годовыми задачами;
- теоретический и практический уровень профессиональных компетенций педагогов в предоставлении качественного дошкольного образования воспитанникам.
- организация работы в ДООУ по познавательно- речевому развитию детей дошкольного возраста. Для каждого вида контроля заведующим собирались и анализировались разнообразная информация, по результатам контроля составлялись справки, вырабатывались рекомендации, определялись пути исправления недостатков; исполнение рекомендаций проверялось.

Методическая работа в ДООУ в целом оптимальна и эффективна, имеются позитивные изменения профессиональных возможностей кадров и факторов, влияющих на качество воспитательно — образовательного процесса в ДООУ.

Чтобы выбрать стратегию воспитательной работы, в 2025 году проводился анализ состава семей воспитанников.

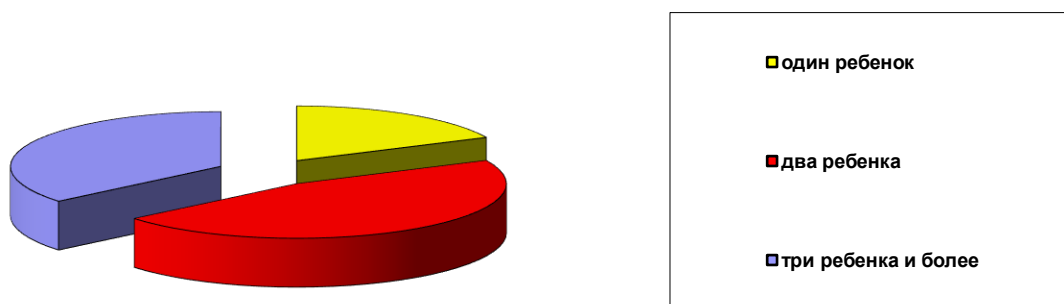
Характеристика семей по составу

Состав семьи	Количество семей	Процент от общего количества семей воспитанников
Полная	35	70%
Неполная с матерью	14	28%
Неполная с отцом	1	2%
Оформлено опекуновство	-	-



Характеристика семей по количеству детей

Количество детей в семье	Количество семей	Процент от общего количества семей воспитанников
Один ребенок	9	18%
Два ребенка	23	46%
Три ребенка и более	18	36%



Воспитательная работа строится с учетом индивидуальных особенностей детей, с использованием разнообразных форм и методов, в тесной взаимосвязи воспитателей, специалистов и родителей. Детям из неполных семей уделяется большее внимание в первые месяцы после зачисления в ДОУ.

В течение года проводилась работа с родителями, так как главная задача — это взаимодействие с семьей для обеспечения полноценного развития воспитанников, повышая педагогическую культуру родителей, их нормативно — правовую грамотность. В течение года в ДОУ решались задачи повышения педагогической культуры родителей, привлечения их к участию в жизни ДОУ, предоставление родителям информации о деятельности ДОУ. Для родителей были проведены тематические родительские собрания, индивидуальные беседы и консультации, подготовлены памятки, оформлены стенды и уголки с рекомендациями по вопросам воспитания и обучения детей и подготовки их обучению в школе.

Особое удовольствие в 2025 году получили родители и дети от участия в совместных развлечениях, проектах и праздниках, выставка рисунков по темам:

- Праздник, посвященный Дню Защитника Отечества «Мой папа самый, самый»;
- Выставка групповых газет «Наши отважные папы»
- Утренник к 8 Марта «Мамочка родная...»;
- Выставка рисунков «Милая мамочка моя!!!»
- Тематическое мероприятие к 9 Мая «В памяти навсегда»;
- Праздник посвященный выпуску в школу «До свидания, детский сад!»
- Утренник «День знаний»;
- Развлечение «Золотая осень»;
- Праздник «Что у осени в корзинке»;
- Спортивное развлечение «Спорт и музыка едины», «Веселые воробушки», «Единый День здоровья»;
- Праздник «Мамочка родная»;
- Праздник «Говорят под Новый год!»;

- Выставка творческих поделок к Новому году, Осень;

В течение года воспитанники детского сада успешно участвовали в конкурсах и мероприятиях различного уровня, копилка ДОУ пополнилась 10 дипломами конкурсов различных уровней. А также ДОУ поддерживает прочные отношения с социальными учреждениями, что позволяет всесторонне развиваться и налаживать контакт:

- МКОУ «СОШ с. Никольское» МО «Енотаевский район»;
- МКУК Никольский «СДК» МО «Никольский сельсовет»;
- СП ГБУЗ АО «ЕРБ» «Никольская участковая больница».

IV. Оценка функционирования внутренней системы оценки качества образования

В ДОУ проводится внешняя оценка воспитательно-образовательной деятельности (родителями) и внутренняя (мониторинг). Цель контроля: оптимизация и координация работы структурных подразделений детского сада для обеспечения качества образовательного процесса. В детском саду используются эффективные формы контроля:

- различные виды мониторинга: управленческий, медицинский, педагогический,
- контроль состояния здоровья детей,
- социологические исследования семей,

Контроль в детском саду начинается с руководителя, проходит через все структурные подразделения и направлен на следующие объекты:

- охрана и укрепление здоровья воспитанников,
- воспитательно-образовательный процесс,
- кадры, аттестация педагога, повышение квалификации,
- взаимодействие с социумом,
- административно-хозяйственная и финансовая деятельность,
- питание детей,
- техника безопасности и охрана труда работников и жизни воспитанников.

Вопросы контроля рассматриваются на общих собраниях трудового коллектива, педагогических советах. С помощью тестов, анкет, бесед изучается уровень педагогической компетентности родителей, их взгляды на воспитание детей, их запросы, желания, потребность родителей в дополнительных образовательных услугах. Периодически изучая, уровень удовлетворенности родителей работой ДОУ, корректируются направления сотрудничества с ними.

В июне администрация ДОУ традиционно проводит анкетирование родителей с целью:

- выявления удовлетворенности родителей образовательной работой;
- изучения отношения родителей к работе ДОУ;
- выявление сильных и слабых сторон работы ДОУ.

по итогам опроса получены следующие результаты о деятельности детского сада:

- 96% родителей «отлично» и 4% родителей «хорошо» оценили доброжелательность и вежливость сотрудников детского сада по отношению к ним и их детям;
- 98% родителей «отлично» и 2% родителей «хорошо» оценили компетентность сотрудников детского сада в вопросах организации образовательной деятельности;
- 78% родителей «отлично», 20% родителей «хорошо» и 2% родителей плохо оценили материально-техническим обеспечением детского сада;
- 94% родителей удовлетворены качеством предоставляемых образовательных услуг;
- 100% родителей готовы порекомендовать детский сад своим родственникам и знакомым.

Результаты анкетирования родителей показали: все родители считают работу детского сада удовлетворительной, их полностью удовлетворяют условия воспитательно-образовательной работы, присмотра и ухода, режим пребывания ребенка в детском саду, питание. Внутренняя оценка осуществляется мониторингом, контрольными мероприятиями. С целью информирования родителей об организации образовательной деятельности в ДОО оформлены информационные стенды, сайт образовательной организации (<https://soln-nikolskoe.tvoysadik.ru>), проводятся совместные мероприятия детей и родителей, праздники, досуги, совместные образовательные проекты. Основным помощником в работе с родителями конечно же стали социальные сети, которых насчитывается огромное количество (сайт ДОО, ВК, ОК, родительские чаты «Ватцап», «Телеграмм», «МАХ» и т.п.). В них педагоги и родители обменивались фото-, видео-, аудиоматериалами, задавали интересующие вопросы, комментировали информацию. Наш педагогический коллектив, отличается стабильностью, высоким профессионализмом, творческим поиском. Концептуальной основой педагогической деятельности коллектива является воспитание мальчиков и девочек с учетом их индивидуальных особенностей в совместной и дифференцированной среде в условиях детского сада и семьи, что позитивно влияет на их эмоциональное, личностное, социальное развитие. Осуществление дифференцированного подхода в педагогическом процессе к воспитанию и обучению дошкольников позволяет улучшить семейное общение и повысить статус семьи в обществе, улучшает межличностное общение в коллективе сверстников.

V. Оценка кадрового обеспечения

В ДОО работают 16 сотрудников, из них 1 заведующий, 1 главный бухгалтер, 4 воспитателя, 1 музыкальный руководитель, и 9 человек младший обслуживающий персонал, из них 3 младших воспитателя. Соотношение воспитанников, приходящихся на 1 взрослого:

– воспитанник/педагоги – 11,0/1;

– воспитанники/все сотрудники – 3,4/1.

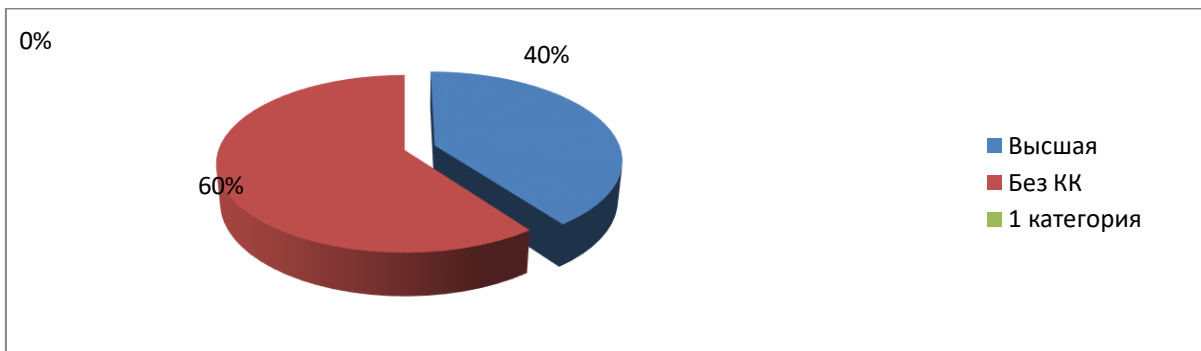
Курсов повышения квалификации в 2025 году не было

Высшую квалификационную категорию имеют 2 педагога, не аттестованы 3 педагога. Аттестация педагогов, не имеющих квалификационную категорию, запланирована на 2026 год. Заведующий имеет соответствие занимаемой должности. Уровень квалификации педагогических работников отвечает требованиям квалификационных характеристик. Таким образом, ОУ обладает необходимым кадровым потенциалом для осуществления воспитательно-образовательного процесса и работы в инновационном режиме. 1 педагог имеют высшее образование и 4 педагога среднее специальное. Средний возраст сотрудников составляет – 50 лет, из них педагогический персонал - 50 лет.

Диаграмма с характеристиками кадрового состава ДОО:

Педагогический состав по квалификации

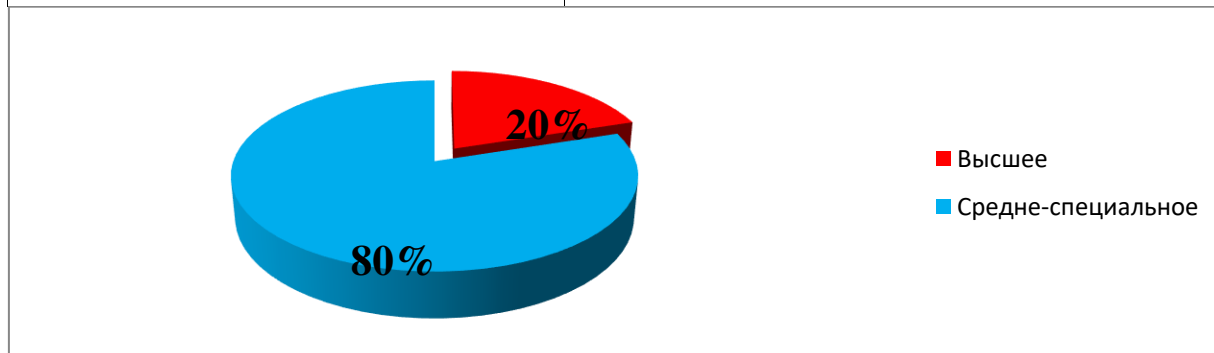
Общее количество педагогов	Высшая категория	I квалификационная категория	Не аттестованы
5 чел.	2 чел.(40%)	0(0%) чел.	3 чел.(60%)



Высшее педагогическое образование имеет 1 педагог, а также заведующий ДОУ.

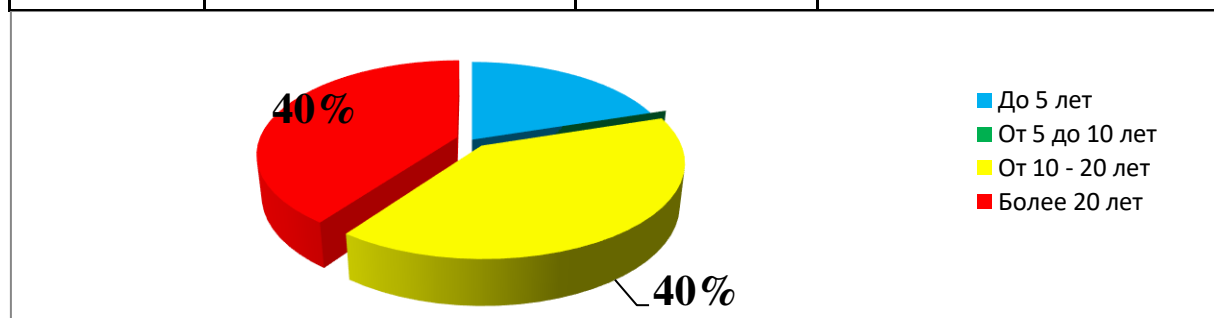
Образовательный уровень педагогических кадров

Высшее образование	Среднее профессиональное
1 чел. (20%)	4 чел. (80%)

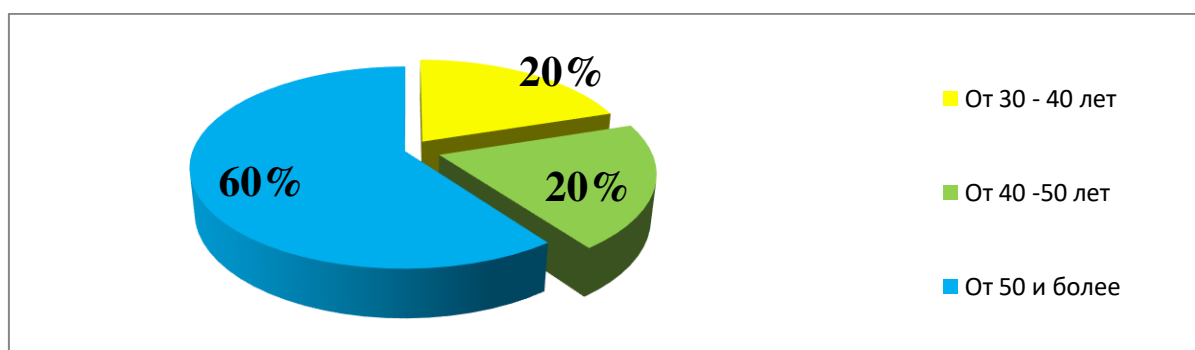


Педагогический состав по стажу

До 5 лет	От 5 до 10 лет	От 10-20 лет	Более 20 лет
1 чел. (20%)	0 чел.	2 чел. (40%)	2 чел. (40%)



Педагогический состав по возрасту



Детский сад укомплектован кадрами полностью. Педагоги постоянно повышают свой профессиональный уровень, эффективно участвуют в работе методических объединений, знакомятся с опытом работы своих коллег и других дошкольных учреждений, а также саморазвиваются. Все это в комплексе дает хороший результат в организации педагогической деятельности и улучшении качества образования и воспитания дошкольников.

VI. Оценка учебно-методического и библиотечно-информационного обеспечения

В ДОУ библиотека является составной частью методической службы. Библиотечный фонд располагается в методическом кабинете, кабинетах специалистов, группах детского сада. Библиотечный фонд представлен методической литературой по всем образовательным областям основной общеобразовательной программы, детской художественной литературой, периодическими изданиями, а также другими информационными ресурсами на различных электронных носителях (80%). В каждой возрастной группе имеется банк необходимых учебно-методических пособий, рекомендованных для планирования воспитательно-образовательной работы в соответствии с обязательной частью ООП.

Оборудование и оснащение методического кабинета достаточно для реализации образовательных программ. В методическом кабинете созданы условия для возможности организации совместной деятельности педагогов. Имеются современные технические средства: телевизор, DVD, музыкальный центр, ноутбук, принтер, проектор мультимедиа. В целом состояние педагогического процесса хорошее, оборудование отвечает современным требованиям.

VII. Оценка материально-технической базы

Здание детского сада типовое, двухэтажное, кирпичное. Имеет канализацию, водопровод, центральное отопление. Ежегодно в ДОУ проводятся ремонтные работы: ремонт групп и помещений ДОУ, оборудование игровых участков. Территория детского сада чистая, благоустроенная. Оборудование детского сада, отопление, оконные рамы соответствуют требованиям инструкции по охране жизни и здоровья детей. Внешнее и внутреннее пространство МКДОУ соответствует требованиям СанПиНА и ГОСпожнадзора. В соответствии с системой стандартов безопасности труда в ДОУ проводится определённая работа по охране труда, которая доведена до сотрудников под роспись.

На весь имеющийся инвентарь заведены журналы, книги складского учёта, ведомости учёта движения малоценных предметов.

В детском саду имеются:

- групповые помещения – 3;
- спальни-2;
- раздевалки-3;
- туалетные комнаты-3;
- кабинет заведующего-1;
- кабинет бухгалтера-1;
- кабинет учителя-логопеда-1;
- музыкальный зал-1;
- медицинский кабинет-1;
- пищеблок-1;
- прачечная-1.

Для осуществления педагогического процесса, развития творческого потенциала педагогов, формирования психологического микроклимата, введение детей в социум в групповых помещениях ДОО создана предметно-развивающая среда, которая оснащена современным дидактическим материалом и пособиями для разнообразной продуктивной направленности: музыкальной, театрализованной, физкультурно-оздоровительной, трудовой. Расположение мебели, игрового материала отвечает требованиям техники безопасности, санитарно-гигиеническим нормам, физиологии детей, принципам функционального комфорта. Материально-технические условия обеспечивают хороший уровень художественно - эстетического развития детей.

В каждой возрастной группе в детском саду созданы условия для самостоятельного, активного и целенаправленного действия детей во всех видах деятельности. Работа по совершенствованию развивающей среды в ДОО проводится в соответствии с перспективным планом развития во всех возрастных группах.

В каждой возрастной группе имеется свой мини педагогический кабинет, который содержит в себе дидактические игры, пособия, методическую литературу, художественную литературу необходимые для различных видов деятельности.

При создании предметно-развивающей среды воспитатели учитывают возрастные, индивидуальные особенности детей своей группы. Оборудованы групповые комнаты, включающие игровую, познавательную, обеденную зоны. Группы постепенно пополняются современным игровым оборудованием, современными информационными стендами. Предметная среда всех помещений оптимально насыщена, выдержана мера «необходимого и достаточного» для каждого вида деятельности, представляет собой «поисковое поле» для ребенка, стимулирующее процесс его развития и саморазвития, социализации и коррекции. В ДОО не только уютно, красиво, удобно и комфортно детям, созданная развивающая среда открывает нашим воспитанникам весь спектр возможностей, направляет усилия детей на эффективное использование отдельных ее элементов.

VIII. Оценка качества и организации питания.

ДОО обеспечивает качественное сбалансированное 4-х разовое питание детей в соответствии с их возрастом и временем пребывания в ДОО по нормам, утвержденным требованиям СанПиН. В детском саду питание детей организуется на основе десятидневного меню. Ежедневное меню составляется заведующим хозяйством и утверждается заведующим детского сада. Для организации питания были заключены договора с поставщиками на поставку продуктов. Все продукты сопровождаются сертификатами качества. Ежемесячно проводится контроль выполнения натуральных норм на одного ребенка, который составляет на сегодняшний день до 90% от нормы по основным продуктам питания. При выполнении норм питания, постоянно выдерживается соотношение белков, жиров, углеводов – 1:1:4. Проводится витаминизация третьих блюд. Бракеражная комиссия ДОО систематически осуществляет контроль за правильностью обработки продуктов, закладкой, выходом блюд, вкусовыми качествами пищи. Пищеблок оснащён всем необходимым для приготовления пищи оборудованием и уборочным инвентарём. Блюда готовятся в соответствии с санитарно-гигиеническими требованиями и нормами. Родители имеют возможность ежедневно знакомиться с меню детского сада.

Основными задачами при организации питания детей в МКДОУ «Детский сад «Солнышко» с. Никольское» МО «Енотаевский район» являются:

1. Обеспечение детей питанием, соответствующим возрастным физиологическим потребностям в пищевых и энергии.
2. Гарантированное качество и безопасность питания и пищевых продуктов, используемых в питании.
3. Предупреждение среди детей инфекционных и неинфекционных заболеваний, связанных с фактором питания.

IX. Оценка обеспечения безопасности.

Для обеспечения безопасности детей здание учреждения оборудовано системой пожарной сигнализации (Договор на обслуживание № 108 от 27.08.2025г), оповещения людей о пожаре (Договор на обслуживание № 27/08-11 от 27.08.2025г), тревожной сигнализацией (Договор на обслуживание № 87/ЦН/Т-GSM от 04.08.2025) и видеонаблюдением, что позволяет своевременно и оперативно принять меры в случае возникновения чрезвычайной ситуации. Обеспечение условий безопасности в учреждении выполняется локальными нормативно-правовыми документами: приказами, инструкциями, положениями. В соответствии с требованиями законодательства по охране труда систематически проводятся разного вида инструктажи: вводный (при поступлении), первичный (с вновь поступившими), повторный, что позволяет персоналу владеть знаниями по охране труда и техники безопасности, правилами пожарной безопасности, действиям в чрезвычайных ситуациях.

Санитарно-гигиеническая безопасность поддерживается за счёт выполнения норм СанПиН, проведения медицинского контроля и обслуживания. Необходимые мероприятия проводятся на договорной основе:

- Медицинское обследование сотрудников ДОУ осуществляется ООО «БИБИВЭЛ» договор № 142/2025 от 27.08.2025г на оказание платных медицинских услуг.

- Транспортировка и вывоз мусора по договору с ООО «ЭкоЦентр» № 0405/01231 от 21.04.2025г.

- Холодное водоснабжение по договору с МУП «Никольское» МО «Енотаевский район» № 7 от 17.01.2025г.

- Теплоснабжение по договору с МУП «Никольское» МО «Енотаевский район» № 14 от 17.01.2025г.

- Электроснабжение по договору с ПАО «Астраханская энергосбытовая компания» № 25100933042 от 17.01.2025г.

Состояние здания, коммуникаций и освещённости соответствует СанПиН. В группах и прилегающих помещениях мебель хорошо укреплена, по своим параметрам соответствует возрасту детей, игрушки сертифицированы, источники освещения и обогрева защищены с учётом правил техники безопасности. В ДОУ созданы условия для осуществления образовательного процесса. Соблюдены требования в соответствии с санитарно-эпидемиологическими правилами и нормативами, требования к безопасности пребывания воспитанников и сотрудников. Оснащённость помещений и территории ДОУ соответствует требованиям к материально-техническому, учебно-методическому, библиотечно-информационному обеспечению и развивающей предметно-пространственной среде.

Результаты анализа показателей деятельности организации

Показатели деятельности дошкольной образовательной организации, подлежащей самообследованию (утв. приказом Министерства образования и науки РФ от 10 декабря 2013 г. N 1324) по состоянию на 29.12.2023г

№ п/п	Показатели	Количество/ единицы измерения
1.	Образовательная деятельность	
1.1	Общая численность воспитанников, осваивающих образовательную программу дошкольного образования, в том числе:	55 человек
1.1.1	В режиме полного дня (8-12 часов)	55 человек
1.1.2	В режиме кратковременного пребывания (3-5 часов)	0
1.1.3	В семейной дошкольной группе	0
1.1.4	В форме семейного образования с психолого-педагогическим сопровождением на базе дошкольной образовательной организации	0

1.2	Общая численность воспитанников в возрасте до 3 лет	8 человек
1.3	Общая численность воспитанников в возрасте от 3 до 8 лет	47 человек
1.4	Численность/удельный вес численности воспитанников в общей численности воспитанников, получающих услуги присмотра и ухода:	55 человек/ 100%
1.4.1	В режиме полного дня (8-12 часов)	55 человек/100%
1.4.2	В режиме продленного дня (12-14 часов)	0
1.4.3	В режиме круглосуточного пребывания	0
1.5	Численность/удельный вес численности воспитанников с ограниченными возможностями здоровья в общей численности воспитанников, получающих услуги:	0
1.5.1	По коррекции недостатков в физическом и (или) психическом развитии	0
1.5.2	По освоению образовательной программы дошкольного образования	55 человек/100%
1.5.3	По присмотру и уходу	0
1.6	Средний показатель пропущенных дней при посещении дошкольной образовательной организации по болезни на одного воспитанника	21 день
1.7	Общая численность педагогических работников, в том числе:	5 человек/100%
1.7.1	Численность/удельный вес численности педагогических работников, имеющих высшее образование	1 человек /20%
1.7.2	Численность/удельный вес численности педагогических работников, имеющих высшее образование педагогической направленности (профиля)	1 человек /20%
1.7.3	Численность/удельный вес численности педагогических работников, имеющих среднее профессиональное образование	4 человек /80%
1.7.4	Численность/удельный вес численности педагогических работников, имеющих среднее профессиональное образование педагогической направленности (профиля)	4 человек /80%
1.8	Численность/удельный вес численности педагогических работников, которым по результатам аттестации присвоена квалификационная категория, в общей численности педагогических работников, в том числе:	2 человек /40%
1.8.1	Высшая	2 человек /40%
1.8.2	Первая	0 человек / 0%
1.9	Численность/удельный вес численности педагогических работников в общей численности педагогических работников, педагогический стаж работы которых составляет:	5 человек/100%
1.9.1	До 5 лет	1 человек/20%
1.9.2	Свыше 30 лет	2 человек /40%
1.10	Численность/удельный вес численности педагогических работников в общей численности педагогических работников в возрасте до 30 лет	0
1.11	Численность/удельный вес численности педагогических работников в общей численности педагогических работников в возрасте от 55 лет	2 человек /40%
1.12	Численность/удельный вес численности педагогических и административно-хозяйственных работников, прошедших за последние 5 лет повышение квалификации/профессиональную	6 человек/100%

	переподготовку по профилю педагогической деятельности или иной осуществляемой в образовательной организации деятельности, в общей численности педагогических и административно-хозяйственных работников	
1.13	Численность/удельный вес численности педагогических и административно-хозяйственных работников, прошедших повышение квалификации по применению в образовательном процессе федеральных государственных образовательных стандартов в общей численности педагогических и административно-хозяйственных работников	5 человек/100%
1.14	Соотношение “педагогический работник/воспитанник” в дошкольной образовательной организации	55/5
1.15	Наличие в образовательной организации следующих педагогических работников:	
1.15.1	Музыкального руководителя	да
1.15.2	Инструктора по физической культуре	нет
1.15.3	Учителя-логопеда	нет
1.15.4	Логопеда	нет
1.15.5	Учителя- дефектолога	нет
1.15.6	Педагога-психолога	нет
2.	Инфраструктура	
2.1	Общая площадь помещений, в которых осуществляется образовательная деятельность, в расчете на одного воспитанника	3,7 кв.м.
2.2	Площадь помещений для организации дополнительных видов деятельности воспитанников	72,7 кв.м.
2.3	Наличие физкультурного зала	нет
2.4	Наличие музыкального зала	да
2.5	Наличие прогулочных площадок, обеспечивающих физическую активность и разнообразную игровую деятельность воспитанников на прогулке	да

Анализ показателей указывает на то, что ДОО имеет достаточную инфраструктуру, которая соответствует требованиям СанПиН 2.4.3648-20 "Санитарно-эпидемиологические требования к организациям воспитания и обучения, отдыха и оздоровления детей и молодежи" и позволяет реализовывать образовательные программы в полном объеме в соответствии с ФГОС ДО. Детский сад укомплектован достаточным количеством педагогических и иных работников, которые имеют высокую квалификацию и регулярно проходят повышение квалификации, что обеспечивает результативность образовательной деятельности.

Заключение

Анализ деятельности детского сада за 2025 год показал, что учреждение имеет стабильный уровень функционирования:

- приведена в соответствие нормативно-правовая база;
- положительные результаты освоения детьми образовательной программы;
- сложился сплоченный творческий коллектив.

Основные нерешённые проблемы.

- взаимодействие с семьей;
- замена линолеума в старшей и средней группе;
- замена детских шкафчиков в раздевалке средней группы;
- замена детских столиков в средней группе;
- ремонт в раздевалке ясельной группы.

Основные направления ближайшего развития ДОУ

Для успешной деятельности в условиях модернизации образования ДОУ должен реализовать следующие направления развития:

- совершенствовать материально-техническую базу учреждения;
- продолжить повышать уровень профессиональных знаний и умений педагогов;
- усилить работу по сохранению здоровья участников воспитательно-образовательного процесса, продолжить внедрение здоровьесберегающих технологий;
- формировать систему эффективного взаимодействия с семьями воспитанников.

Выводы по итогам года.

Анализ деятельности детского сада за 2025 год выявил успешные показатели в деятельности ДОУ

- Организация педагогического процесса отмечается гибкостью, ориентированностью на возрастные и индивидуальные особенности детей, что позволяет осуществить личностно-ориентированный подход к детям. Содержание воспитательно-образовательной работы соответствует требованиям социального заказа (родителей), обеспечивает развитие детей за счет использования образовательной программы;
- В ДОУ работает коллектив единомышленников из числа профессионально подготовленных кадров, наблюдается повышение профессионального уровня педагогов, создан благоприятный социально-психологический климат в коллективе, отношения между администрацией и коллективом строятся на основе сотрудничества и взаимопомощи;
- Материально-техническая база, соответствует санитарно-гигиеническим требованиям. Запланированная воспитательно-образовательная работа на 2025 год выполнена в полном объеме.

**ДОКУМЕНТ ПОДПИСАН
ЭЛЕКТРОННОЙ ПОДПИСЬЮ**

СВЕДЕНИЯ О СЕРТИФИКАТЕ ЭП

Сертификат 646126932392126385511121901609448613269948990657

Владелец Храмова Ольга Викторовна

Действителен с 01.04.2026 по 01.04.2027